



# Fana informatique

14 Boulevard GAMBETTA

30130 PONT SAINT ESPRIT

Tél. 04 66 39 10 80 - Fax 09 72 15 49 84

## Conditions générales de vente

### ARTICLE 1 - PRIX

- 1.1 - Les prix de nos produits sont indiqués en Euros et en TTC.
- 1.2 - Toutes les commandes quelle que soit leur origine sont payables en Euros.
- 1.3 - La société KINLY se réserve le droit de modifier ses prix à tout moment, mais les produits seront facturés sur la base des tarifs en vigueur au moment de l'enregistrement des commandes, sous réserve de disponibilité.
- 1.4 - Les produits demeurent la propriété de KINLY au complet paiement du prix.

### ARTICLE 2 - COMMANDE

La société KINLY se réserve le droit d'annuler ou de refuser toute commande d'un client avec lequel il existerait un litige relatif au paiement d'une commande antérieure.

### ARTICLE 3 - VALIDATION

Vous déclarez avoir pris connaissance et accepté les présentes Conditions générales de vente avant la passation de votre commande. La validation de votre commande vaut donc acceptation de ces Conditions générales de Vente. Sauf preuve contraire, les données enregistrées par la société KINLY constituent la preuve de l'ensemble des transactions passées entre elle et ses clients.

### ARTICLE 4 - DISPONIBILITÉ

Nos offres de produits et prix sont valables, dans la limite des stocks disponibles. Pour les produits non stockés dans nos dépôts, nos offres sont valables sous réserve de disponibilité chez nos fournisseurs. Dans ce cadre, des indications sur la disponibilité des produits vous sont fournies au moment de la passation de votre commande. Ces informations provenant directement de nos fournisseurs des erreurs ou modifications peuvent exceptionnellement exister. Dans l'éventualité d'une indisponibilité de produit après passation de votre commande nous vous en informerons par mail ou par courrier dans les meilleurs délais. Votre commande sera automatiquement annulée et vous serez immédiatement remboursés si votre compte bancaire a été débité. Pour le paiement par chèque, en cas d'indisponibilité de tout ou partie de la commande, le remboursement s'effectuera au choix de KINLY par crédit sur le compte bancaire du client ou par chèque au plus tard dans les trente jours à compter du paiement des sommes versées par le client.

### ARTICLE 5 - LIVRAISON

Les produits sont livrés à l'adresse de livraison que vous avez indiquée au cours du processus de commande. Les délais indiqués sont des délais moyens habituels et correspondent aux délais de traitement et de livraison.

En cas d'articles livrables à des dates différentes compte tenu de leur disponibilité, le délai de livraison est basé sur le délai le plus long. La société KINLY se réserve toutefois la possibilité de fractionner les livraisons. La participation aux frais de traitement et d'expédition ne sera facturée que pour un seul envoi. La société KINLY ne pourra être tenue responsable des conséquences dues à un retard d'acheminement. Toute commande non expédiée dans les 30 jours suivant la commande est annulée sauf stipulation contraire et annoncée dans l'offre de vente. En cas de retard, un mail vous sera adressé. En cas de paiement par carte bancaire, les délais indiqués sont des délais moyens et correspondent aux délais de traitement et à la livraison pour les produits à destination de la France métropolitaine et Monaco. En cas de paiement par chèque, la commande sera traitée à réception du chèque. En conséquence, les délais applicables dans ce cas sont ceux au jour de réception du chèque et peuvent donc être modifiés par rapport à ceux mentionnés au jour de la passation de la commande.

### ARTICLE 6 - PAIEMENT

Le règlement de vos achats s'effectue :

- soit par chèque bancaire soit par carte bancaire.

En cas de paiement par chèque bancaire, celui-ci doit être émis par une banque domiciliée en France métropolitaine. La mise à l'encaissement du chèque est réalisée à la réception du chèque. Le chèque sera à envoyer à FANA INFORMATIQUE 14 Boulevard GAMBETTA 30 130 PONT SAINT-ESPRIT.

- Soit par virement bancaire

CODE BANQUE	CODE GUICHET	NUMÉRO COMPTÉ	DE	CLE RIB
10096	18276	00045332801		08
IBAN	FR7610096182760004533280108			

Votre compte pourra être débité jusqu'à trois jours avant l'expédition de votre commande.

- Soit par carte bancaire

Votre carte peut être débitée le jour même.

### ARTICLE 8 - SATISFAIT OU REMBOURSE

8.1 - Vous disposez d'un délai de 7 jours à compter de la réception ou d'installation pour retourner le produit qui ne vous conviendrait pas. Les frais d'envoi et de retour seront alors à votre charge. Seul le

prix du ou des produits achetés sera remboursé. Les retours sont à effectuer à FANA INFORMATIQUE 14 Boulevard GAMBETTA 30 130 PONT SAINT-ESPRIT.

Le retour ne pourra concerner que des matériels n'ayant subi aucune modification ou altération et devra être effectué dans l'emballage d'origine. Les logiciels ne pourront être repris que s'ils sont retournés dans leur enveloppe scellée intacte. Et accompagné d'une copie de la facture.

8.2 - Les articles retournés incomplets, abîmés, endommagés ou salis par le Client ne sont pas repris.

### ARTICLE 9 - CONFORMITÉ DES PRODUITS

Nous nous engageons à vous rembourser, ou à vous échanger les produits défectueux ou ne correspondant pas à votre commande. Dans ce cas, nous vous remercions de bien vouloir en faire état de manière détaillée par écrit et de nous renvoyer le ou les produits. La société KINLY procédera, à votre choix, à l'échange ou au remboursement du ou des produits. La demande doit être effectuée dans les 72 heures jours ouvrés suivant la livraison. Toute réclamation formulée hors de ce délai ne pourra être acceptée. En tout état de cause, vous bénéficiez des dispositions de la garantie légale notamment celles relatives à la garantie des vices cachés.

### ARTICLE 10 - REMBOURSEMENT

Les remboursements des produits dans les hypothèses visées aux articles 8 et 9 seront effectués dans un délai inférieur ou égal à 15 jours après la réception des produits par nos soins. Le remboursement s'effectuera au choix de par crédit sur votre compte bancaire ou par chèque bancaire adressé au nom du client ayant passé la commande et à l'adresse de facturation.

### ARTICLE 11 - SERVICE CLIENTÈLE

Pour toute information ou question, notre service clientèle est à votre disposition :

### ARTICLE 12 - PROPRIÉTÉ INTELLECTUELLE

12.1 - Tous les textes, commentaires, logos et images reproduits sur nos documentations, catalogues ainsi que sur notre site internet sont réservés au titre du droit d'auteur ainsi qu'au titre de la propriété intellectuelle et pour le monde entier. À ce titre et conformément aux dispositions du Code de la Propriété intellectuelle, seule l'utilisation pour un usage privé sous réserve de dispositions différentes, voire plus restrictives, du code de la propriété intellectuelle. Toute reproduction totale ou partielle est strictement interdite.

12.2 - Certains produits tels que notamment les logiciels font l'objet de droits d'utilisation personnels et spécifiques réglementant les copies, diffusions publiques, locations. Vous devez respecter les conditions générales de vente de ces produits et ne saurez être responsable des utilisations qui pourraient être faites des produits dans ce cadre.

### ARTICLE 13 - RESPONSABILITÉ

Les produits proposés sont conformes à la législation française en vigueur. La responsabilité de ne saurait être engagée en cas de non-respect de la législation du pays où les produits est livré (par exemple en cas d'interdiction d'un titre...). Les photos sont communiquées à titre illustratif. Nous vous invitons à vous reporter au descriptif de chaque produit pour en connaître les caractéristiques précises; et en cas de doute ou si vous souhaitez des renseignements complémentaires n'hésitez pas à nous contacter. En cas d'erreur manifeste entre les caractéristiques du produit et sa représentation et/ou les conditions de la vente, ne saurait voir sa responsabilité engagée.

La responsabilité de Kinly au titre du présent devis est strictement limitée à la réparation des dommages matériels, dont il serait prouvé qu'ils ont été causés directement par ses matériels ou ses employés, et ce, à l'exclusion de toute prise en charge de dommages immatériels tels que notamment manque à gagner, perte d'exploitation, préjudice commercial, charges complémentaires, etc. Il appartient au client de prendre toutes les mesures utiles notamment au niveau d'éventuelles assurances pour se protéger contre de tels dommages et d'assurer la sauvegarde de ses fichiers avant notre intervention.

### ARTICLE 14 - DROIT APPLICABLE - LITIGES

Le présent contrat est soumis à la loi française. La langue du présent contrat est la langue française. En cas de litige le Tribunal de commerce de Nîmes sera de convention expresse le seul compétent.

### ARTICLE 15 - INFORMATIONS NOMINATIVES

La société KINLY s'engage à ne pas divulguer à des tiers les informations que vous lui communiquez. Celles-ci sont confidentielles. Elles ne seront utilisées que pour le traitement de votre commande et que pour renforcer et personnaliser la communication et l'offre culturelle et produit réservées aux clients, notamment par les lettres d'informations de KINLY auxquelles vous vous serez abonnés ainsi que dans le cadre de la personnalisation commerciale en fonction de vos centres d'intérêt.

En conséquence, conformément à la loi informatique et liberté du 6 janvier 1978, vous disposez d'un droit d'accès, de rectification, et d'opposition aux données personnelles vous concernant. Pour cela il suffit de nous en faire la demande par email ou par courrier en nous indiquant votre nom, prénom, adresse et si possible votre référence client :

### ARTICLE 16 - EXCLUSIONS

Toute installation, par le client, de matériels et pièces détachées dégage de plein droit la responsabilité contractuelle de la société pour le maintien de la garantie. De plus, pour permettre de suivre la garantie, les matériels ou pièces détachées devront subir une vérification par notre service technique ou par le constructeur.

Siège : 14 BD Gambetta - 30130 PONT SAINT-ESPRIT

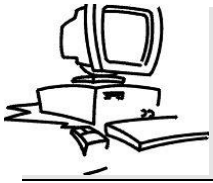
SARL au capital de 9000€ - APE 4791 A

RCS Nîmes 439 657 446 - Siret 439 657 446 00027 - TVA Intracommunautaire : FR09 439657446

Tél. : 04 66 39 10 80 - Fax : 09 72 15 49 84

*www.fana-informatique.com*





# Fana informatique

14 Boulevard GAMBETTA

30130 PONT SAINT ESPRIT

Tél. 04 66 39 10 80 - Fax 09 72 15 49 84

## Garantie particulière FANA INFORMATIQUE

Le matériel est garanti une année, pièce et main d'œuvre, le retour des produits doivent être déposés dans nos ateliers 14 boulevard GAMBETTA à Pont-Saint-Esprit. À cet effet, FANA INFORMATIQUE propose des extensions de garanties sur site de trois et cinq années. L'investissement pour ces options est de :

20 % du montant du devis pour 3 années sur site.

30 % du montant du devis pour 5 années sur site.

FANA INFORMATIQUE, propose également un contrat de maintenance et d'assistance pour vos ordinateurs et serveurs à partir de 1 € H.T. par jour seulement (1,30€ H.T. avec service **antivirus** et **télé sauvegarde** tarif complet sur notre site internet [www.fana-informatique.com](http://www.fana-informatique.com)).

Ces contrats vous permettent de bénéficier des avantages suivants : Assistance téléphonique illimitée - Intervention à distance illimitée - Intervention sur site ou en atelier illimitée - Sauvegarde automatique de vos fichiers - Surveillance proactive de vos sauvegardes - Révision et entretien périodiques - Prêt de matériel - Conseils - Protection antivirus - Ouverture d'un compte professionnel avec 5% de remise sur CA (un avoir ou un bon d'achat sera édité à la date d'anniversaire du contrat), et bien sûr 5% de remise sur le présent devis si la souscription est faite le jour de la commande ou le jour de l'installation.

Siège : 14 BD Gambetta - 30130 PONT SAINT-ESPRIT

SARL au capital de 9000€ - APE 4791 A

RCS Nîmes 439 657 446 - Siret 439 657 446 00027 - TVA Intracommunautaire : FR09 439657446

Tél. : 04 66 39 10 80 - Fax : 09 72 15 49 84

*[www.fana-informatique.com](http://www.fana-informatique.com)*

**Paraphe**

